

Макар Девушкин, КНЯЗЬ МЫШКИН и другие

В другой гравюре — князь Мышкин — эта борьба с белым достигает высшей точки. Князь и судорожный жест Белый штрих, нервный, колющий, становится вместе с пятном главной силой образостроения, благодаря ему мы ощущаем холологический накал, атмосферу душевного потрясения, с безумием.

Новокузнецком
натурно-мемориальном музее
Ф. М. Достоевского экспонировалась
выставка «Достоевский в иллюстрациях
художников» из фондов
государственного литературного музея
в Москве.

Образ Достоевского необыкновенно
глубок и многогранен. Он не поддавался
простому иллюстрированию. Ему прису-
щна многоплановость, параллельное раз-
витие нескольких аспектов — бытового,
психологического, философского. В
нем много моментов, по существу не-
разрешимых, не поддающихся иллюст-
рационному в его обычном понимании,
требующих создания сложных зри-
тельных образов, суть которых в смыс-
ле не адекватна тексту. Десятки ху-
дожников обращались к образам и те-
мам Достоевского творчеством Достоев-

ского. Среди первых художников, открыв-
ших портретную галерею образов Дос-
тоевского, известен, прежде всего, как
главный иллюстратор Гоголя. Это
А. Боклевский. Перед нами прохо-

дят образы героев «Бедных людей»: беззащитная сирота Варенька Доброселова и ее добрый покровитель бедный чиновник Макар Девушкин. С необычайной теплотой изображает художник Макара Девушкина. Это маленький, худенький, смешной человечек, как нахохлившийся воробышек, примостившийся на краешке стула. Вместе с тем, лицо его прекрасно. Оно одухотворено любовью/желанием утешить, развеять. Большие глаза его излучают тепло, губы шепчут слова ласки. Лишения, унижения, бедность не озлобили

детски ясной души Макара Алексеевича, которому так подходит его фамилия — Девушкин.

Пригорюнившись, опершись подбородком на худенькие руки, горько задумалась Варенька на рисунке Боклевского, Варенька — красавица, но красота ее гибнет. Уже впали щеки, огромные глаза опухли от слез. Так тускло, так темно! Чем это кончится, чем это все кончится? Эти слова Вареньки из письма к Девушкину можно поместить под ее портретом.

Давно привлекал внимание художников-иллюстраторов роман «Преступление и наказание». Интересную серию рисунков сделал Д. А. Шмаринов.

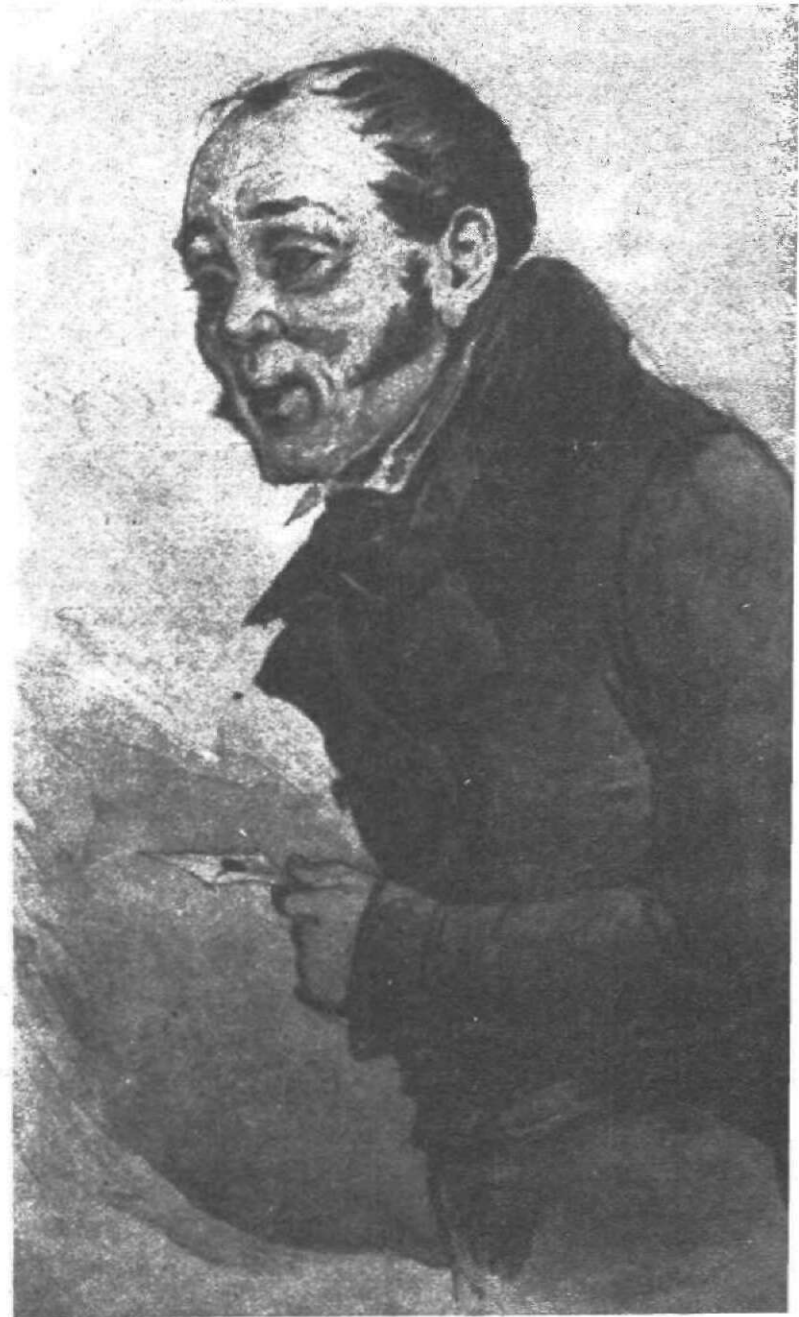
Образ Раскольникова — самый сложный в романе. Шмаринов изображает его в тесной камерке, похожей, скорее, на шкаф, чем на человеческое жилище, с маленьким окошком, облупленными стенами. Он сидит, забывшись в угол в позе изнеможения, не раздевшись, как вошел с улицы. В остановившемся взоре, в истощенном лице его нет ничего от «сатанинской гордости». Это лицо вполне земного человека, измученного поисками выхода, отчаявшегося, решившегося на преступление.

Необыкновенно удался Шмаринову образ старухи-процентщицы. Она выглядывает из-за двери, обитой лохмотьями войлока и драной клеенки. Во всем ее облике есть что-то крысиное — алчное и трусливое. Не будь она жадна, она не открыла бы дверь. Недоверчивые, злые глазки, которыми она исподлобья прошупывает посетителя, и высохшая старушечья рука, не отпускающая двери, говорят о постоянной настороженности, боязни людей, ненависти к ним. При всей сдержанности в выборе деталей художник изображает рядом с дверью колокольчик, звук которого приходил слушать Раскольников в бреду после убийства. И эта известная всякому деталь как бы напоминает о предстоящей драме.

Образы, созданные Шмариновым, настолько выпуклы и характерны, что их узнаешь даже в небольших заставках и пейзажных рисунках.

Объективный фон, на котором разворачивается жизненная драма — это город Достоевского, город, навалившийся на людей гнетущей пустотой дворовых колодцев, затхлой сыростью подворотен, бесконечными стенами с редкими слепыми окнами, где нет неба, нет солнца, нет возможности вдохнуть полной грудью. Тема страшного Петербурга и одиночества проходит у Шмаринова сквозной линией.

Интересна серия иллюстраций, созданная в линогравюре художником Ушиным к роману «Идиот». Не следуя буквально за эпизодами романа, пропускающая многие его персонажи, художник акцентирует внимание на образе князя Мышкина. Отсутствие прямолинейной связи с фабулой, «прикованности» к сюжету сообщает его иллюстрациям



известную самостоятельность. Лучшие листы этой серии раскрывают атмосферу страстного напряжения романа. Гравюры Ушина к «Идиоту» построены на драматических контрастах цвета, из острого конфликта черного и белого рождается образная выразительность многих листов. Вот князь Мышкин в подворотне дома Рогожина. Враждебно оцетинились тени, Мышкину нужно решиться шагнуть в них, перейти последнюю полоску яркого света, — туда, где его ожидает неизвестность. Художнику удалось передать состояние тревоги, душевного напряжения, предчувствия надвигающейся развяз-

ки. Каждый из художников мемориальных на выставке, на рисунков именно ту тему в данном случае был для выражения всей слезности тизма произведений Дост

научный сотрудник
мемориального
Ф. М.

На снимках: иллюстрация Боклевского к повести «Ф. М. Достоевского (к И. Роговану).

