

# По старинным традициям Палеха...

*Копии палехские шкатулки. Лаковые, блестящие. На чёрном фоне кружевом золото и традиционный мотив сказочные и литературные сюжеты, исторические события и бытовые сценки. Да всё так тонко прописано — каждая мелочь видна! А представьте палехскую шкатулку сюжетом из Достоевского. Оригинально и... смело. Не боялась поработать с этой темой талантливая новгородская художница Альбертина Фёдоровна Фомченко. Она, можно сказать, стала первооткрывателем темы Достоевского в лаковой миниатюре не только в Новгороде, но и в России.*

В своё время Альбертина Фёдоровна окончила палехское художественное училище и работала там в качестве мастерицы. Лаковую миниатюру палеха знают и ценят во всём мире. По всему свету разошлись прекрасные изделия своей изысканности и уникальности ларцы и шкатулки, панно и футляры, косметика и пудреницы, портфели и коробочки. Сегодня они демонстрируются в

выставочных залах музеев, составляют гордость частных коллекций и просто используются в утилитарных целях, украшая быт их владельцев.

Палехское письмо тесно связано с иконописью. Известно, что иконописный промысел Владимиро-Суздальской Руси в Палехе зародился ещё в XVI — XVII веках. Сейчас в палехской миниатюре используются традиции древ-

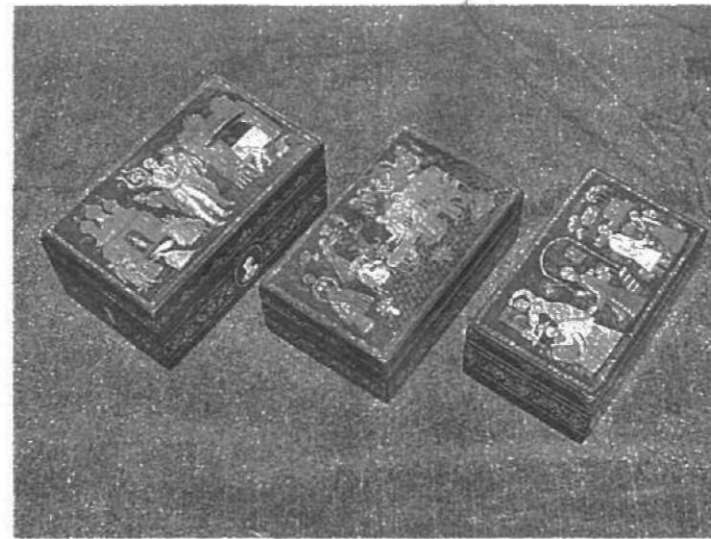
нерусской живописи — это письмо темперными красками, разведёнными на яичной эмульсии, декорирование на основе использования сусального и творёного золота. Стиль палехской лаковой миниатюрной живописи отличается условной формой изображения, стремится к символическому образу, к метафоре. Композиция строится на чёрном фоне, который является пространственной средой и объединяет все элементы изображения: людей, животных, птиц. Заготовку для лаковой миниатюры делают из папье-маше. Его изготавливают из картона по определённой технологии, благодаря которой материал становится крепким, как самые твёрдые и прочные породы дерева.

Три шкатулки, созданные по старинным традициям Палеха, подарила

музею Достоевского в 1996 году Альбертина Фомченко. Сюжеты для росписи дали три романа писателя: «Униженные и оскорблённые», «Преступление и наказание» и «Идиот». Каждая шкатулка не иллюстрирует

какой-то отдельный эпизод, а является многосюжетным живописным повествованием.

Для росписи шкатулки по сюжету романа «Униженные и оскорблённые» художницей была выбрана



история Нелли. В центре — сцена в доме стариков Ихменевых. Герои романа слушают рассказ девочки. Тяжкие воспоминания Нелли: нищенство с матерью, моление о прощении к старику Смиуту, образы князя Валковского, сводни Бубновой, безразличных к беде нищенок прохожих — материализуются в призраков из прошлого и окружают её.

Многоплановостью композиции отличается и роспись двух других шкатулок. Свообразие палехской живописи позволило на одной плоскости все те изменения, которые происходили в душе Родиона Раскольникова. Мы видим три периода жизни героя. Его прошлое — убийство: испуганная Лизавета, топор как символ преступления, старуха-процентщица.

Настоящее — муки совести: тяжесть размышлений преступника, подчёркнутая выбором цветовой гаммы, а также образами ночных кошмаров Родиона, преследующих его беспокойную совесть. Будущее — искупление преступления в Сибири: Раскольников и Сонечка Мармеладова на каторге.

Роспись шкатулки по сюжету романа «Идиот» композиционно также делится на три части. В центре — главные действующие лица романа: князь Мышкин с портретом Настасьи Филипповны, Парфён Рогожин с ножом в руках, фигуры Аглаи Епанчиной и Н.Ф. Барашковой. Слева — сцена несостоявшегося венчания князя Мышкина с Настасьей Филипповной. Невеста убегает с Рогожиным, оставляя растерянного жениха на пороге церкви.

В правой части изображена финальная сцена романа: князь и его соперник, примирённые смертью Настасьи Филипповны, сидят перед её мёртвым телом. На боковых пластинах шкатулки художница выписала портреты четырёх главных героев романа.

Все шкатулки богато украшены декоративным узором, выписанным творёным золотом. Фон, конечно же, чёрный. Изнутри они традиционно выкрашены в красный цвет. Эти изделия уникальны и по своей технике, и по своей тематике. Помимо шкатулок музей хранит и экспонирует картины Альбертины Фёдоровны из серии «Писатели от Достоевского до наших дней». Но эта тема уже для другой статьи.

**Эльвира Лабер,**  
научный сотрудник музея  
**Ф.М. Достоевского**