



РОССИЙСКАЯ МУЗЕЙНАЯ ЭНЦИКЛОПЕДИЯ

Том первый

А—М

«ПРОГРЕСС» «РИПОЛ КЛАССИК»

МОСКВА

2001

мый фонд графики включает работы практич. всех худ., иллюстрировавших произв. Достоевского). Лит. экспозиция посвящена осн. этапам жизни и творчества писателя. С 1971 в музее проводятся науч. конференции «Достоевский и мировая культура» с участием видных литературоведов России и др. стран, в выставочных залах ежемесячно проходят выставки соврем. худ., в кинозале еженедельно демонстрируются фильмы, снятые по произв. Достоевского; действует семинар по работе со школьниками, сотрудники музея выступают с лекциями, проводят пешеходные экскурсии по теме «Петербург Достоевского» и др. На основе фондов музея организован ряд выставок за рубежом: «Петербург Достоевского» (1991, Финляндия), «Достоевский и Бальзак» (1993, Париж) и др.

На базе музея созданы — *Ахматовой Анны музей в Фонтанном доме* и Музей М.М. Зощенко.

Лит.: Саруханян Е., Достоевский в Петербурге, 2 изд., Л., 1972; Боград Г.Л., Рыбалко Б.Н., Тустановская Е.М., Литературно-мемориальный музей Ф.М. Достоевского, Л., 1981; Бирон В.С., Петербург Достоевского, Л., 1990.

[345]

К.В. Жуков

ДОСТОЕВСКОГО Ф.М. ЛИТЕРАТУРНЫЙ МУЗЕЙ в г. Новокузнецк Кемеровской обл. Открыт в 1980 как филиал *Новокузнецкого краеведческого музея*. В 1991 получил статус самостоят. музея. Экспозиция создана усилиями его науч. сотр. на базе дома М.Д. Исаевой, первой жены Ф.М. Достоевского, с к-рой он венчался 6 февр. 1857 в ц. Богородицы Одигитриевской.

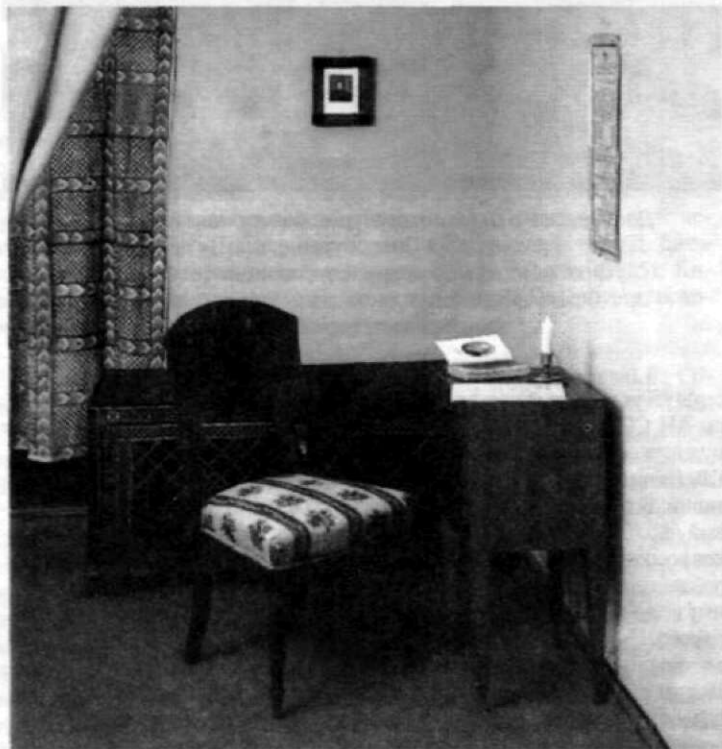
В фондах музея св. 3,1 тыс. ед. хр., в т. ч. св. 2,2 тыс. ед. хр. осн. фонда. Это мебель, предметы быта 19 в., а также колл. живописных и графич. работ соврем. худ., посв. этому периоду. Наиб. ценным является архивный фонд В.Ф. Булгакова — посл. секретаря Л.Н. Толстого.

В 1996 после реставрации дома открыта новая экспозиция. В 1990 под лит. экспозицию получено новое помещение — быв. дом купца Байкалова.

[346]

Л.П. Кравцова

ДОСТОЕВСКОГО Ф.М. МУЗЕЙ-КВАРТИРА в г. Москва. Открыт в 1928 по иниц. Гос. академии художеств. наук и моск. общественности, с 1932 находился в ведении ГБЛ, с 1940 — филиал *Литературного музея*.



Достоевского Ф.М. музей-квартира в Москве. Детская.
Фото предоставлено Литературным музеем.

Музей располагается в сев. флигеле Марининской б-цы для бедных (1803—06, архит. И.Д. Жиларди), в квартире, предоставленной отцу писателя, лекарю М.А. Достоевскому, в 1823. Ф.М. Достоевский провёл здесь детство, жил до мая 1837. На основании чертежей и описаний мл. брата писателя, А.М. Достоевского, реконструированы интерьеры казённой лекарской квартиры (за исключением 2 комнат, назначение к-рых неизв.): передней, зала, гостиной, а также помещения больничного флигеля (реставрац. работы окончены в 1982).

Соврем. экспозиция — мемор., её цель — воссоздать атмосферу детства и отрочества писателя. Основу составили колл. вдовы писателя, А.Г. Достоевской, уник. по кол-ву и ценности содержащихся в ней *реликвий*, связ. с разл. этапами жизни Достоевского, а также колл. А.М. Достоевского, связ. с моск. периодом его жизни (портреты родителей, родственников, первые учебники, книги, бытовые предметы из моск. квартиры). Фонд музея, входящий в собр. Лит. музея, включает наиб. полную иконографию писателя: его фотографии, портреты, в т. ч. скульпт., посмертную маску, а также самое обширное собр. автографов на книгах и фотографиях, рукописи, программы, пригласительные билеты на лит. вечера с участием Достоевского, документы, полную подборку журнальных публ., прижизн. и посмертные изд., переводы на разл. яз. мира, мемор. предметы, мат-лы, касающиеся окружения Достоевского, илл. к его книгам.

Лит.: Нечаева В.С., Музей Ф.М. Достоевского. Путеводитель, М., 1934; П о л о ц к а я Э.А., Музей-квартира Ф.М. Достоевского. Путеводитель, М., 1956; П о н о м а р ё в а Г.Б., Музей-квартира Ф.М. Достоевского. Путеводитель, М., 1987.

[347]

Г.Б. Пономарёва

ДРЕВНЕРУССКОЙ КУЛЬТУРЫ И ИСКУССТВА ЦЕНТРАЛЬНЫЙ МУЗЕЙ им. Андрея Рублёва в г. Москва. Оsn. в 1947 как Музей им. Андрея Рублёва. Располагается в помещениях Спасо-Андроникова мон., осн. в 1360. Архитект. ансам. включает выдающийся пам. ранне-моск. зодчества — белокам. 4-столпный Спасский собор (1-я треть 15 в., в интерьере, в откосах окон — фрагменты фресок, выполненных под рук-вом Даниила Чёрного и Андрея Рублёва), трапезную (1504) с ц. Михаила Архангела (1694), стены, башни, жилые корпуса, здание духовного уч-ща. В мон. провёл посл. годы жизни и скончался прославленный др.-рус. иконописец Андрей Рублёв.

В 19 в. термин «Д.» употреблялся также как синоним слова «музей», прежде всего для обозначения историч. собраний.

[348]

Основатели музея — Д.И. Арсенишвили и Н.А. Дёмина. В 1950 осуществлялась интенсивная экспедиц. работа по сбору живописных пам., проводилась реставрация монастырского комплекса (авторы проекта П.Д. Барановский, Л.А. Давид). В 1960 музей был открыт для публики. Является науч.-исслед. и культ.-просвет. учреждением, многосторонне и комплексно изучающим православную культуру. Систематич. и последовательно собираются, исследуются, реставрируются, хранятся и популяризируются пам. др.-рус. культуры и иск-ва 10—17 вв., а также пам. 18—20 вв., отражающие традиции др.-рус. православной культуры. С 1989 имеет соврем. назв.

В фондах и экспозиции музея — уник. собрание рус. икон разл. художеств. школ 13—20 вв. (в т. ч. пам. моск. и тверской школ 15—17 вв., произв. круга Феофана Грека, Андрея Рублёва, Дионисия), собрание подлинных рус. фресок 15—19 вв. и уник. по качеству копий фресок 11—17 вв., а также коллекция декор.-прикл. иск-ва и мелкой пластики, рукописных и старопеч. книг. Экспозиция размещается в ц. Св. Михаила Архангела, братском и настоятельском корпусах. С 1989 в Спасском соборе возобновлены богослужения.

Филиал — Музей рус. православной художеств. культуры (см.: «*Покровка в Фляках церковь*»).